



Haz click el icono para ir al menú

# Módulo 1

## Introducción al Diseño, Monitoreo y Evaluación de Proyectos con Perspectiva de Género, Enfoque Diferencial y Lenguaje Incluyente

### Objetivo:

Comprender la relevancia de los proyectos sociales en el desarrollo justo e igualitario, así como la importancia de incluir la perspectiva de género, el enfoque diferencial y el lenguaje incluyente al realizar el Diseño, Monitoreo y Evaluación.

### Preguntas Detonantes

¿Qué busca un un proyecto social?

¿Por qué es importante integrar la perspectiva de género, el enfoque diferencial y el lenguaje incluyente?

¿Por qué es importante el diseño, monitoreo y evaluación de proyectos?

Los **proyectos sociales** buscan generar condiciones dignas para todas las personas, contrarrestando las desigualdades. Impulsan la autogestión, la sostenibilidad; siempre mirando hacia un futuro mejor.

**El reconocimiento de los Derechos Humanos debe de ser el punto de pártida para un proyecto social.**

Los países acuerdan y se comprometen en crear mecanismos para contener y disminuir las desigualdades a nivel internacional y nacional a partir de los **Objetivos de Desarrollo Sostenible** de la Organización de las Naciones Unidas y los **Planes Nacionales de Desarrollo**

Objetivos de Desarrollo Sostenible de la ONU



Plan de Nacional de Desarrollo de México



Para conocer más sobre las acciones que plantean cada uno, haz click en los iconos

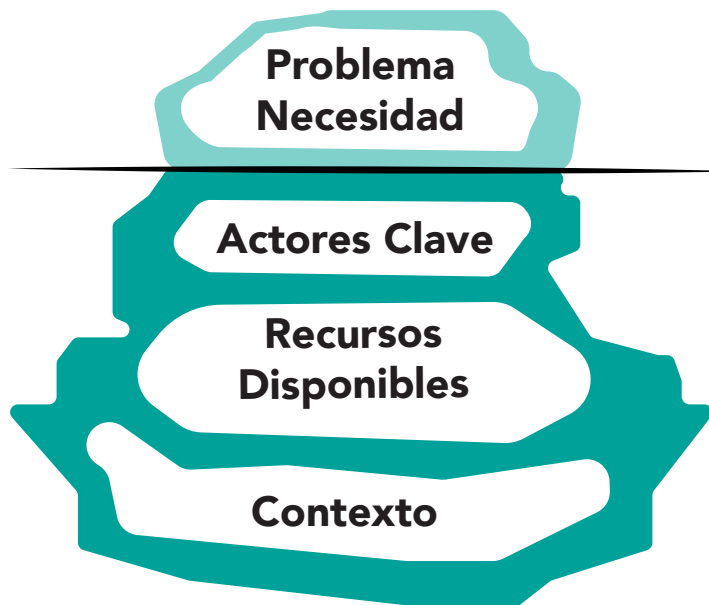
### Al diseñar un proyecto social, es importante plantearse las siguientes preguntas

¿Qué deberíamos estar observando?

¿Cuáles son las problemáticas?

¿Cuáles son las necesidades?

## Sobre los problemas y necesidades de las personas y las comunidades



### El Problema/La Necesidad Visible

Esta es la necesidad sentida /visible. Debe observarse desde la postura de las personas que el enfrentan el problema/necesidad.

### Actores Clave

Son las organizaciones civiles, colectivas, instituciones públicas, empresas y cualquier otro grupo o liderazgo (político, social o económico) que tenga una relación (directa o indirecta) con el problema o necesidad que se busca resolver.

### Recursos Disponibles

Los recursos humanos, financieros y materiales que están disponibles y que pueden ser utilizados para realizar el proyecto.

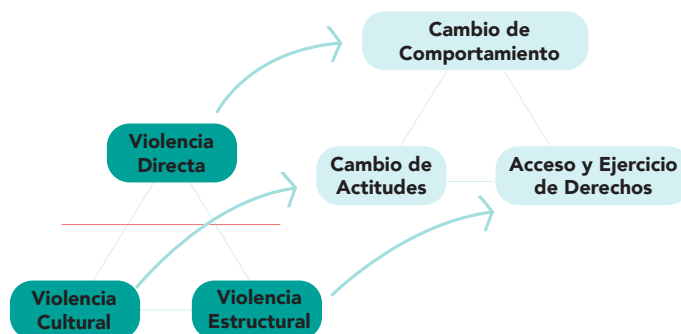
### Contexto

Involucra los aspectos políticos, económicos, sociales y culturales que pueden tener una influencia para que el problema se agrabe o se contenga.

## La violencia (in)visible

Triángulo de Violencia de Galtung

La violencia directa es la observable (violencia física, verbal o psicológica). Los proyectos que aborden esta violencia deben encausarse en cambiar los comportamientos de las personas. La violencia estructural sucede en los sistemas sociales, políticos y económicos por lo que los proyectos deben plantear estrategias y/o mecanismos para contribuir a la construcción de instituciones eficientes. La violencia cultural es la simbólica (ideologías, lengua y arte, ciencias, religión) y legitima la violencia directa.



## La importancia de integrar la Perspectiva de Género, el Enfoque Diferencial y el Lenguaje Incluyente

### Lenguaje Incluyente

Es el medio para promover relaciones de respeto e igualdad entre los géneros, visibilizar a las mujeres, y prevenir la violencia y discriminación contra cualquier persona.

Mientras que el lenguaje excluye a las mujeres, el lenguaje incluyente propone 19 criterios para facilitar su incorporación en los textos

### Perspectiva de Género

La perspectiva de género permite identificar, cuestionar y valorar la discriminación, desigualdad, violencia y exclusión de las mujeres para avanzar en la construcción de la igualdad.

Por otro lado, permite desarrollar o proponer acciones encaminadas a erradicar la desigualdad de las mujeres en un sistema social y político.

Finalmente, ayuda a crear las condiciones de cambio que permitan avanzar en la construcción de la igualdad de género.

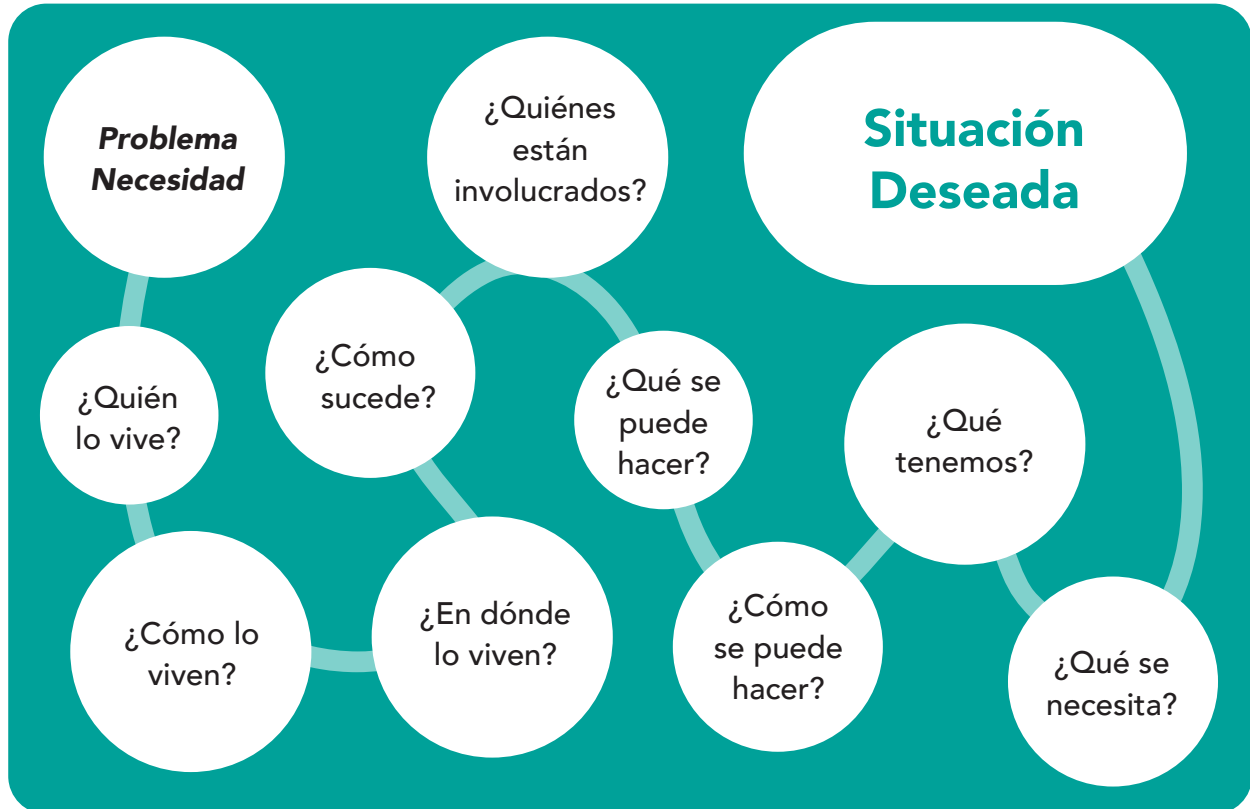
### Enfoque Diferenciado

Se fija en las diferentes variables que puede tener una persona. Ayuda a entender, atender y transformar sus realidades.

- Sexo
- Género
- Geografía
- Edad
- Estado Civil
- Urbano/Rural
- Nivel Adquisitivo
- Nivel Educativo
- Ocupación
- Estado de Salud

**¿Qué variables puede tener una persona?**

## El Camino



## Del Problema a la Solución

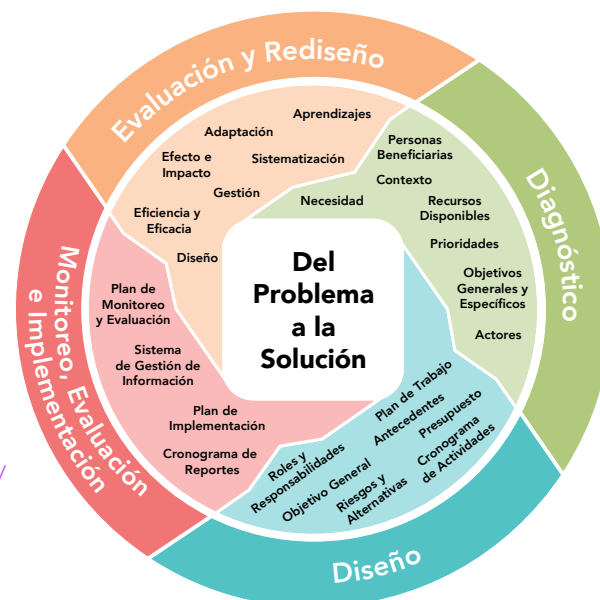
Con este esquema podremos reconocer fácilmente los elementos que debemos tomar en cuenta en cada uno de los momentos por los que debe transitar un proyecto.

### En los siguientes módulos conocerás más sobre:

Diagnóstico y Diseño de Proyectos Sociales  
 Monitoreo de Proyectos Sociales  
 Evaluación de Proyectos Sociales  
 Colaboración, Aprendizaje y Adaptación  
 Control de Calidad de Información

En todos integraremos la perspectiva de género, el enfoque diferencial y el lenguaje incluyente.

Estos contenidos los podrás consultar en:  
<http://catalizador.social/monitoreo-y-evaluacion/>



## ¿Tienes interés de conocer material complementario sobre este tema?

Escríbenos un correo a [hola@catalizador.social](mailto:hola@catalizador.social)